



X-Sense Innovations Co., Ltd.  
Email: support@x-sense.com



# X-SENSE

## XS01-WX Wi-Fi Smoke Alarm

User Manual

Model: XS01-WX

F.1.05.XS0178 V1.0

## Contents

English	01-20
Deutsch	21-38
Français	39-56
Español	57-74
Italiano	75-92

## English

Thank you for purchasing this X-Sense XS01-WX Wi-Fi smoke alarm. This user manual contains important information on installing and operating this X-Sense Wi-Fi smoke alarm. Please read this user manual before installation or operation, and save it for future reference.

### What's in the Box

Alarm Unit x 1	Mounting Bracket x 1	Screws x 2
Anchor Plugs x 2	User Manual x 1	

### Safety Information

Dangers, warnings, and cautions alert you to important installation and operating instructions, or potential hazards. Please pay attention to the situations.

#### **IMPORTANT**

1. This device is not designed for hearing-impaired people. Use of alcohol or drugs may impair one's ability to hear the smoke alarm.
2. Fires in chimneys, walls, roofs, or behind closed doors may not be detected.
3. This device is not intended for detecting flames, heat, carbon monoxide, or other hazardous gases.

## **⚠ WARNING**

1. Never ignore an alarm. Failure to respond can result in serious injury or even death.
2. The silence feature is only for your convenience and will not correct a problem. Always check your home for any potential hazards every time an alarm sounds.
3. Test this smoke alarm once a week. If the alarm fails to test correctly, replace it immediately! If the alarm is not working properly, it will not alert you to a problem.

## **Device Setup within the App**

### **Sign Up**

To download the app, search for **X-Sense Home Security** in the Apple App Store or Google Play Store, or simply scan the QR code below. Create an account using a valid email address. If you already have an account, make sure the app is updated to the latest version.



Apple App Store



Google Play Store

## **Add a Smoke Alarm**

**Before adding a smoke alarm, make sure you have a stable 2.4 GHz Wi-Fi network and enable Bluetooth services on your phone.**

1. Tap "+" in the right top corner of the app homepage, select "Smoke Alarms", then select "Wi-Fi Smoke Alarms" and tap "Next" to add a device.
2. Remove the insulating film to power up the smoke alarm.
3. Enter a name for the smoke alarm. Select the home you created or create a new home for the smoke alarm, then select the room in which it is installed. If you create a new home, you will need to enter a name and select the country or region in which you live.
4. Press and hold the Test/Silence button on the smoke alarm for five seconds until it flashes blue. Immediately tap Operation Confirmed before the light goes off; or else you need to repeat the step to make the LED indicator flash blue.



***Note: If your mobile phone finds two or more devices waiting to connect to the network, you need to tap to select the corresponding device you want to add.***

5. Connect to a 2.4 GHz Wi-Fi network and make sure you enter the correct password. Then, the smoke alarm will enter the pairing process. Make sure the Test/Silence button (the LED indicator) is still flashing blue; or else you need to press it to make it flash blue again.
6. When finished, you will see the smoke alarm on the app's device list.

**Note:**

- If your router supports a dual band network with both 2.4 GHz and 5 GHz, please create separate SSIDs for the 2.4 GHz and 5 GHz channels. This device is only compatible with a 2.4 GHz Wi-Fi network.
- To promote successful Wi-Fi connection, make sure you place the alarm within the router range, and that you enter the correct password.

## **Set Up a Smoke Alarm**

### Push Notifications

In alarm, mute, test, low battery, and other states, you will receive push notifications on the app.

### Record History

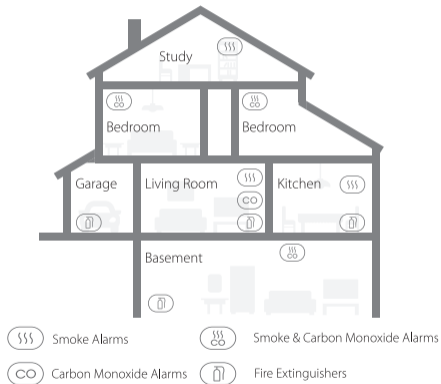
To access data or check device status, tap the History button on the bottom.

### Offline Notifications

Offline notifications are used to notify you if the alarm disconnects from the Wi-Fi. Note that this notification may not be sent instantly, as the alarm reports to cloud service center at set intervals.

# Location and Installation

## Installation Positioning

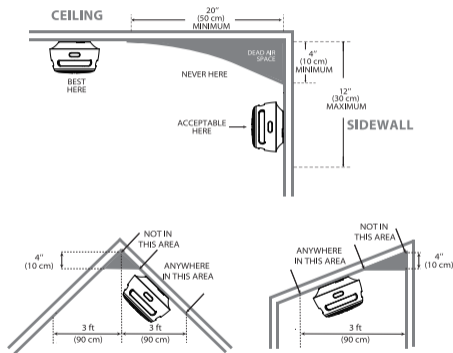


## Note:

If a smoke alarm is installed in a kitchen, ensure it has an accessible silence button, and install it as far away from the stove and sink as possible to avoid false alarms.

1. Prioritize the installation of an alarm in bedrooms and hallways, and make sure you can hear the alarm from all sleeping areas. In homes with multiple bedrooms, install an alarm in every bedroom. If you only install one smoke alarm in your home, install it close to all bedrooms where possible, and not in a basement or furnace room.
2. Install an alarm above stairways and on every floor of the house.
3. Smoke, heat, and anything burning will spread horizontally after rising to the ceiling, so install the alarm in the middle of the ceiling where possible.
4. If an alarm cannot be installed in the middle of a ceiling, install it at least 20 inches (50 cm) away from all corners of a room.
5. If an alarm is installed on a wall, keep it between 4-12 inches (10-30 cm) below the ceiling.
6. If a room or hallway is longer than 30 feet (900 cm), install multiple alarms in that room.
7. When the wall or ceiling is angled, the alarm needs to be installed within 3 feet (90 cm) of the highest wall or ceiling point (measured horizontally) in the room.
8. If you install the alarm on an A-frame or sloped ceiling, place it 4 inches (10 cm) below the highest peak.

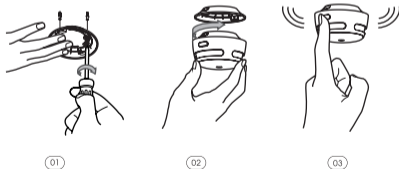
9. To maintain a secure and stable Wi-Fi connection, install the alarm within the router's coverage area and make sure that there are as few obstacles between them as possible.



## Installation Procedures

Before installation, you will need to test the alarm, making sure it is functioning properly within the router's range. Then, install the alarm as follows:

1. Mark holes on the ceiling or wall using the mounting bracket as a guide.
2. Drill holes at the two marked positions with a drill bit. Insert the anchor plugs, then attach the mounting bracket using the provided screws.
3. Attach the alarm to the mounting bracket, then turn clockwise to lock the alarm.
4. Test the alarm by pressing the Test/Silence button. It should flash red three times with three short beeps, and then flash blue.



## Operating Instructions

This alarm will inform you via a colored LED indicator and a beeping buzzer if there are any unusual conditions. Informing yourself of these conditions and indicators will allow you to take immediate action in the event of an emergency.

### What to Do When an Alarm Sounds

#### If a smoke alarm is triggered, you will hear and see:

	Wi-Fi Smoke Alarm
Buzzer	Constant short beeps
LED Indicator	Flashes three times every four seconds
App	Instant app push notification

#### How to respond to a smoke alarm:

1. Stay calm and follow your family's escape plan.
2. Evacuate quickly without stopping to collect belongings.
3. Check doors with the back of your hand; open cool doors slowly.
4. Keep doors and windows closed, unless escaping.
5. Use a cloth (preferably damp) to cover nose and mouth.
6. Take short, shallow breaths.

7. Meet at a predetermined spot outside; perform a head count.
8. Call the Fire Department from outside, providing address and name.
9. Never re-enter a burning building.
10. Consult the Fire Department for home safety tips.

### Using the Silence Function

If there is a false alarm, you can temporarily silence it by tapping the Silence button on the app or by pressing the Test/Silence button on the device. The LED indicator will flash red once every five seconds and you will receive an instant notification from the app, telling you that the device has been temporarily silenced.

The silence duration usually lasts for nine minutes. After that, the device will return to standby mode, provided that the smoke concentration has dropped below the alarm level.

Note that the silence function will only silence the alarm for a short period. It will NOT correct any problems.

## Device Status Checklist

Device Status	LED Indicator	Buzzer	Note
Standby Mode	Flashes red once every 60 seconds	/	/
Wi-Fi Connection	Flashes blue	/	/
Device Test	Flashes red three times, then blue	Three short beeps	/
Smoke Alarm	Flashes three times every four seconds	Constant short beeps	You will receive a smoke alarm notification from the app.
Silence Function	Flashes red once every five seconds	/	You will receive a silence notification from the app.
Low Battery Warning	Flashes red once every 60 seconds	One beep every 60 seconds	You will receive a low battery notification from the app.
Malfunction	Flashes red twice every 40 seconds	Two beeps every 40 seconds	You will receive a malfunction notification from the app.

## Technical Specifications

Power Supply	Replaceable 3 V CR123A lithium battery
Operating Life	10 years
Battery Life	1 year
Sensor Type	Photoelectric
Coverage Area	215–430 sq. ft (20–40 m <sup>2</sup> )
Operating Temperature	40–100°F (4.4–37.8°C)
Operating Relative Humidity	≤ 85% (non-condensing)
Alarm Volume	≥ 85 dB at 10 ft (3 m) @ 3.2 ± 0.3 kHz pulsing alarm
Silence Duration	About 9 minutes
App	X-Sense Home Security (both Android and iOS supported)
Wireless Frequency	2400-2483.5 MHz (incompatible with 5 GHz Wi-Fi network)
Wireless Protocol	IEEE 802.11b/g/n
Transmission Power	17 dBm



**Note:**

- Battery life is calculated on current ratings in the weekly test mode and standby mode. If the operation mode changes to an alarming condition, the battery life will be decreased accordingly.
- This smoke alarm functions between 40 and 100°F (4.4 and 37.8°C). Prolonged exposure to lower or higher temperatures can reduce battery life and affect device performance. We do not recommend operating the device outside of this temperature range.

## Maintenance

### General Maintenance

Follow the steps listed below for optimum long-term performance:

- Test the device once a week by pressing the Test/Silence button, ensuring the device functions properly. Note that this only tests the electronics in your alarm rather than smoke.
- Clean the alarm every three months. Remove the device from the ceiling or wall and clean the cover and vents with a soft, damp cloth.
- Be sure to properly reinstall the device after cleaning.
- Do not clean the device with detergents or solvents, or spray air fresheners or hair spray near the device, as these may lead to a malfunction.
- Do not paint the device, as it will seal the vents and reduce the sensitivity of the smoke sensors.

- Do not tamper with this device, as this may lead to electrical shock or malfunction.
- Do not disassemble the device to clean the interior. Doing so will void your warranty.

### Weekly Test

Test the alarm once a week, when you turn on the device for the first time, and every time you replace the battery or reconfigure the device.

To test the alarm, press the Test/Silence button, and the device should beep three times. If you hold down the Test/Silence button for longer than three seconds, the smoke alarm will re-enter the pairing process.

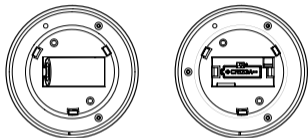
Note that this will only test the electronics. If the device fails to deliver an audible test signal, please refer to the Troubleshooting section.

### Battery Replacement

1. Remove the smoke alarm from the mounting bracket by twisting counterclockwise.
2. Take out the old battery and install a new one, making sure to match the battery's polarities.
3. Test the alarm by pressing the Test/Silence button on the device.
4. Attach the alarm onto the mounting bracket by twisting clockwise until it is firmly secured.

**Note:**

When you replace the battery, the LED indicator on the alarm will flash red once and blue for a few seconds, indicating the alarm is back online. If the LED indicator flashes blue for longer than two minutes, you will need to re-add the alarm to the system by repeating the steps above.

**Troubleshooting**

Description	Problem	Solution
The device does not alarm during a test.	Dead batteries or improper operation	<ul style="list-style-type: none"> <li>• Check the battery.</li> <li>• Firmly press the Test/Silence button.</li> </ul>

False alarms are triggered when cooking or taking a shower.	Improper installation location or maintenance	<ul style="list-style-type: none"> <li>• Avoid placing alarms near cooking appliances, dusty areas, showers, or any areas where the temperature drops below 40°F (4.4°C) or rises above 100°F (37.8°C). See the Location and Installation section.</li> <li>• Clean the alarm every three months to avoid unwanted alarms caused by dust and dirt. See the Maintenance section.</li> </ul>
The LED indicator flashes red once every 60 seconds with one beep.	Low battery warning.	Replace the battery immediately.
The LED indicator flashes red every 40 seconds with two beeps.	Malfunction	Clean your alarm to see if it is functioning properly. If not, replace the device immediately.

<ul style="list-style-type: none"> <li>• The LED indicator flashes red and blue every 60 seconds without beeping.</li> <li>• The LED indicator keeps flashing blue during a test.</li> <li>• The device shows "Offline" in the app.</li> </ul>	Wi-Fi Disconnection	Make sure the smoke alarm is installed within the router range and that there are no obstructions between the device and the router.
--	------------------------	--

## FCC Statement

This equipment has been tested and found to comply with the limits for a Class B digital device, pursuant to Part 15 of the FCC Rules. These limits are designed to provide reasonable protection against harmful interference in a residential installation. This equipment generates uses and can radiate radio frequency energy and, if not installed and used in accordance with the instructions, may cause harmful interference to radio communications. However, there is no guarantee that interference will not occur in a particular installation. If this equipment does cause harmful interference to radio or television reception, which can be determined by turning the equipment off and on, the user is encouraged to try to correct the interference by one or more of the following measures:

- Reorient or relocate the receiving antenna.
- Increase the separation between the equipment and receiver.
- Connect the equipment into an outlet on a circuit different from that to which the receiver is connected.
- Consult the dealer or an experienced radio/TV technician for help.

This device complies with part 15 of the FCC Rules. Operation is subject to the following two conditions:

(1) This device may not cause harmful interference, and (2) this device must accept any interference received, including interference that may cause undesired operation.

Changes or modifications not expressly approved by the party responsible for compliance could void the user's authority to operate the equipment.

## Environmental Protection

Waste electrical products should not be disposed of with household waste. Please recycle where facilities exist. Check with local authorities or retailers for recycling advice.



## Manufacturer and Service Information

X-Sense Innovations Co., Ltd.

Address: B4-503, Kexing Science Park, 15 Keyuan Road, Shenzhen, 518057,  
CHINA

Email: support@x-sense.com

## Deutsch

### Was ist in der Box

Alarm x 1

Halterung x 1

Schrauben x 2

Dübel x 2

Bedienungsanleitung x 1

### Sicherheitsinformationen

Gefahren, Warnungen und Warnhinweise weisen Sie auf wichtige Installations- und Betriebsanweisungen oder potenzielle Gefahren hin. Bitte achten Sie auf die Situationen.

#### **WICHTIG**

1. Dieses Gerät ist nicht für hörgeschädigte Personen ausgelegt. Der Konsum von Alkohol oder Drogen kann die Fähigkeit beeinträchtigen, den Rauchmelder zu hören.
2. Brände in Schornsteinen, Wänden, Dächern oder hinter verschlossenen Türen können nicht erkannt werden.
3. Dieses Gerät ist nicht zur Detektion von Flammen, Hitze, Kohlenmonoxid oder anderen gefährlichen Gasen vorgesehen.

## **⚠️ WARNUNG**

1. Ignorieren Sie niemals einen Alarm. Wenn Sie nicht reagieren, kann dies zu schweren Verletzungen oder sogar zum Tod führen.
2. Die Stummschalt-Funktion dient nur Ihrer Bequemlichkeit und behebt kein Problem. Überprüfen Sie Ihr Zuhause immer auf mögliche Gefahren, wenn ein Alarm ertönt.
3. Testen Sie diesen Rauchmelder einmal pro Woche. Sollte der Melder einmal nicht funktionieren, ersetzen Sie ihn sofort! Wenn der Melder nicht ordnungsgemäß funktioniert, werden Sie nicht auf ein Problem hingewiesen.

## **Geräte-Einrichtung innerhalb der App**

### **Anmelden**

Um die App herunterzuladen, suchen Sie nach **X-Sense Home Security** im Apple App Store oder Google Play Store, oder scannen Sie einfach den QR-Code unten. Erstellen Sie ein Konto mit einer gültigen E-Mail-Adresse. Wenn Sie bereits ein Konto haben, stellen Sie sicher, dass es auf die neueste Version aktualisiert wird.



Apple App Store



Google Play Store

## **Fügen Sie einen Rauchmelder hinzu**

**Stellen Sie vor dem Hinzufügen eines Rauchmelders sicher, dass Sie über ein stabiles 2,4 GHz WLAN-Netzwerk verfügen und Bluetooth-Dienste auf Ihrem Handy aktiviert haben.**

1. Tippen Sie auf "+" in der rechten oberen Ecke der App Homepage, wählen Sie "Rauchmelder", dann "WLAN Rauchmelder" und tippen Sie auf "Nächstes", um ein Gerät hinzuzufügen.
2. Entfernen Sie die Isolierfolie, um den Rauchmelder einzuschalten.
3. Geben Sie einen Namen für den Rauchmelder ein. Wählen Sie das von Ihnen erstellte Zuhause oder ein neues Zuhause für den Rauchmelder aus und wählen Sie dann den Raum aus, in dem es installiert ist. Wenn Sie ein neues Zuhause erstellen, müssen Sie einen Namen eingeben und das Land oder die Region auswählen, in der Sie leben.
4. Halten Sie die Test-/Stummschalt-Taste am Rauchmelder fünf Sekunden lang gedrückt, bis sie blau blinkt. Tippen Sie sofort **Vorgang bestätigt** bevor das Licht erlischt; oder Sie müssen den Schritt wiederholen, damit die LED-Statusleuchte blau blinkt.



***Hinweis:** Wenn Ihr Mobiltelefon feststellt, dass zwei oder mehr Geräte auf die Verbindung mit dem Netzwerk warten, müssen Sie darauf klicken, um das entsprechende Gerät auszuwählen, das Sie hinzufügen möchten.*

5. Stellen Sie eine Verbindung zu einem 2,4 GHz WLAN-Netzwerk her und geben Sie das richtige Passwort ein. Dann wird der Rauchmelder den Paarungsprozess beginnen. Stellen Sie sicher, dass die Test-/Stummschalt-Taste (die LED-Statusleuchte) immer noch blau blinkt; oder Sie müssen es drücken, um es wieder blau blinken zu lassen.
6. Wenn Sie fertig sind, sehen Sie den Rauchmelder in der Geräteliste der App.

**Hinweis:**

- Wenn Ihr Router ein Dualband-Netzwerk mit 2,4 GHz und 5 GHz unterstützt, erstellen Sie bitte separate SSIDs für die 2,4 GHz- und 5 GHz-Kanäle. Dieses Gerät ist nur mit einem 2,4-GHz WLAN-Netzwerk kompatibel.
- Stellen Sie sicher, dass Sie den Melder innerhalb des Routerbereichs platzieren und das richtige Passwort eingeben, um eine erfolgreiche WLAN-Verbindung herzustellen.

**Einrichten eines Rauchmelders**Push-Benachrichtigungen

In Alarm, Stumm, Test, Niedriger Batterie und anderen Zuständen erhalten Sie Push-Benachrichtigungen in der App.

Verlauf aufzeichnen

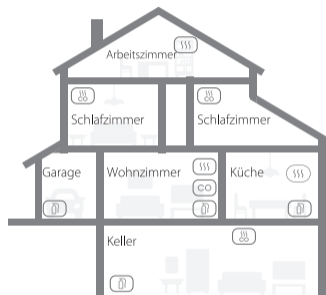
Um auf Daten zuzugreifen oder den Gerätestatus zu überprüfen, tippen Sie auf Verlauf Taste unten.

Offline-Benachrichtigungen

Offline-Benachrichtigungen werden verwendet, um Sie zu benachrichtigen, wenn der Melder vom WLAN getrennt wird. Beachten Sie, dass diese Benachrichtigung möglicherweise nicht sofort gesendet wird, da der Alarm in festgelegten Intervallen an das Cloud Service Center gemeldet wird.

## Standort und Installation

### Installation Positionierung



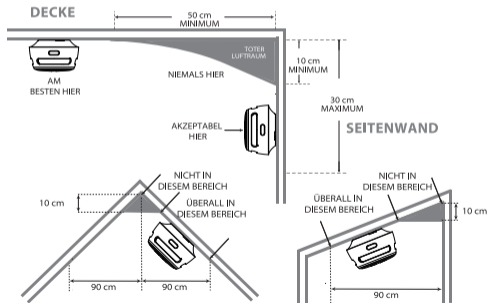
- |                     |                                |
|---------------------|--------------------------------|
| Rauchwarnmelder     | Rauch- und Kohlenmonoxidmelder |
| Kohlenmonoxidmelder | Feuerlöscher                   |

1. Priorisieren Sie die Installation eines Melders in Schlafzimmern und Gehwegen und stellen Sie sicher, dass Sie den Melder von allen Schlafbereichen hören können. Installieren Sie in Häusern mit mehreren Schlafzimmern in jedem Schlafzimmer einen Melder. Wenn Sie nur einen Rauchmelder in Ihrem Haus installieren, installieren Sie ihn nach Möglichkeit in der Nähe aller Schlafzimmer und nicht in einem Keller- oder Ofenraum.
2. Installieren Sie einen Melder, über Treppen und auf jeder Etage des Hauses.
3. Rauch, Hitze und alles, was brennt, breitet sich horizontal aus, nachdem sie an die Decke gestiegen sind, also installieren Sie den Melder nach Möglichkeit in der Mitte der Decke.
4. Wenn ein Melder nicht in der Mitte einer Decke installiert werden kann, installieren Sie ihn mindestens 50 cm von allen Ecken eines Raums entfernt.
5. Wenn ein Melder an einer Wand installiert ist, halten Sie ihn zwischen 10 und 30 cm unter der Decke.
6. Wenn ein Raum oder Flur länger als 900 cm ist, installieren Sie mehrere Melder in diesem Raum.
7. Wenn die Wand oder Decke geneigt ist, muss der Alarm innerhalb von 90 cm vom höchsten Punkt der Wand oder Decke (horizontal gemessen) im Raum installiert werden.
8. Wenn Sie den Alarm an einem A-Rahmen oder schrägen Dach installieren, platzieren Sie ihn 10 cm unterhalb des höchsten Gipfels.

9. Um eine sichere und stabile WLAN-Verbindung aufrechtzuerhalten, installieren Sie den Alarm im Bereich der Router-Abdeckung und stellen Sie sicher, dass so wenige Hindernisse wie möglich zwischen ihnen liegen.

### Hinweis:

Wenn ein Rauchmelder in einer Küche installiert ist, stellen Sie sicher, dass er über eine leicht zugängliche Stummschalt-Taste verfügt, und installieren Sie den Melder so weit wie möglich vom Herd und der Spüle entfernt, um Fehlalarme zu vermeiden.

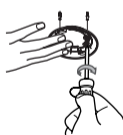


28

### Installationsverfahren

Vor der Installation müssen Sie den Melder testen und sicherstellen, dass er innerhalb der Reichweite des Routers ordnungsgemäß funktioniert. Installieren Sie dann den Melder wie folgt:

1. Markieren Sie Löcher an der Decke oder Wand mit der Halterung als Anleitung.
2. Bohren Sie Löcher an den beiden markierten Positionen mit einem Bohrer. Setzen Sie die Dübel ein und befestigen Sie die Halterung mit den mitgelieferten Schrauben.
3. Befestigen Sie den Melder an der Halterung und drehen Sie ihn dann im Uhrzeigersinn, um den Melder zu verriegeln.
4. Testen Sie den Melder durch Drücken der Test/Stummschalt-Taste. Es sollte dreimal rot blinken, dann blau, gepaart mit drei kurzen Signaltönen.



01



02



03

29



# Betriebsanleitung

Dieser Melder informiert Sie über eine farbige LED-Statusleuchte und einen piependen Summer, wenn ungewöhnliche Bedingungen auftreten. Wenn Sie sich über diese Bedingungen und Indikatoren informieren, können Sie im Notfall sofort handeln.

## Was tun, Wenn ein Alarm ertönt

### Wenn ein Rauchmelder ausgelöst wird, hören und sehen Sie:

	WLAN Rauchmelder
Summer	Konstante kurze Pieptöne
LED-Statusleuchte	Blinkt alle vier Sekunden dreimal
App	Sofortige App Push-Benachrichtigung

### So reagieren Sie auf einen Rauchmelder:

1. Ruhe bewahren und dem Fluchtplan der Familie folgen.
2. Schnell evakuieren, ohne anzuhalten, um Sachen zu sammeln.
3. Türen mit dem Handrücken prüfen; kühle Türen langsam öffnen.
4. Türen und Fenster geschlossen halten, außer beim Verlassen.
5. Ein Tuch (am besten feucht) über Nase und Mund halten.
6. Kurze, flache Atemzüge nehmen.
7. Treffpunkt im Voraus draußen vereinbaren; Kopfzählung durchführen.

8. Feuerwehr von draußen anrufen, Adresse und Namen angeben.
9. Nie in ein brennendes Gebäude zurückkehren.
10. Feuerwehr für Sicherheitstipps zu Hause konsultieren.

## Die Stummschalt-Funktion verwenden

Wenn es einen Fehlalarm gibt, können Sie ihn vorübergehend stumm schalten, indem Sie die Stummschalt-Taste auf der App, oder durch drücken der Test/Stummschalt-Taste auf dem Gerät. Die LED-Statusleuchte blinkt alle fünf Sekunden rot und Sie erhalten sofort eine Benachrichtigung von der App, dass das Gerät vorübergehend stummgeschaltet wurde.

Die Stummschaltdauer dauert normalerweise neun Minuten. Danach kehrt das Gerät in den Standby-Modus zurück, sofern die Rauchkonzentration unter dem Alarmpegel gesunken ist.

Beachten Sie, dass die Stummschalt-Funktion den Melder nur für kurze Zeit zum stumm schaltet. Es wird KEINE Probleme beheben.

## Checkliste zum Gerätestatus

Gerätestatus	LED-Statusleuchte	Summer	Hinweis
Standby-Modus	Blinkt rot, einmal alle 60 Sekunden	/	/
WLAN-Verbindung	Blinkt blau	/	/

Gerät testen	Blinkt dreimal rot, dann blau	Drei kurze Pieptöne	/
Rauchmelder	Blinkt alle vier Sekunden dreimal	Konstante kurze Pieptöne	Sie erhalten eine Rauchmelderbenachrichtigung von der App.
Stummschaltfunktion	Blinkt rot, einmal alle fünf Sekunden	/	Sie erhalten eine Stummschaltbenachrichtigung von der App.
Schwache Batterie Warnung	Blinkt rot, einmal alle 60 Sekunden	Ein Piepton alle 60 Sekunden	Sie erhalten eine Benachrichtigung über einen niedrigen Batteriestand von der App.
Fehlfunktion	Blinkt zweimal alle 40 Sekunden rot	Zwei Pieptöne alle 40 Sekunden	Sie erhalten eine Fehlfunktion Benachrichtigung von der App.

## Technische Daten

Stromversorgung:	Auswechselbare 3 V CR123A Lithium-Batterie
Lebensdauer	10 Jahre
Batterielaufzeit	1 Jahr
Sensortyp	Photoelektrisch
Abdeckungsbereich	20–40 m <sup>2</sup>
Betriebstemperaturen	4,4–37,8°C
Relative Luftfeuchtigkeit im Betrieb	≤ 85% (nicht kondensierend)
Alarm-Lautstärke	≥85 dB bei 3 m @ 3,2 ± 0,3 kHz pulsierender Alarm
Alarmstummschaltung	Über 9 Minuten
App	X-Sense Home Security (sowohl Android und iOS unterstützt)
Drahtlose Frequenz	2400-2483,5 MHz (nicht kompatibel mit dem 5 GHz WLAN-Netzwerk)
Drahtloses Protokoll	IEEE 802.11b/g/n
Sendeleistung	17 dBm

## Hinweis:

- Wenn Sie einen Rauchmelder in einer Küche installieren, platzieren Sie ihn mindestens 1,5 m von potenziellen Rauch- oder Rauchquellen wie Heizungen und Öfen entfernt.
- Dieser Rauchmelder funktioniert zwischen 4,4 - 37,8°C. Eine längere Exposition gegenüber niedrigeren oder höheren Temperaturen kann die Batterielaufzeit verkürzen und die Geräteleistung beeinträchtigen. Es wird nicht empfohlen, das Gerät außerhalb dieses Temperaturbereichs zu betreiben.

# Wartung

## Allgemeine Wartung

Befolgen Sie die unten aufgeführten Schritte für eine optimale Langzeitleistung:

- Testen Sie das Gerät einmal pro Woche, indem Sie die Test/Stummschalt-Taste drücken, um sicherzustellen, dass das Gerät ordnungsgemäß funktioniert. Beachten Sie, dass dies nur die Elektronik in Ihrem Melder und nicht Rauch testet.
- Reinigen Sie den Melder alle drei Monate. Entfernen Sie das Gerät von der Decke oder Wand und reinigen Sie die Abdeckung und die Lüftungsöffnungen mit einem weichen, feuchten Tuch. Stellen Sie sicher, dass Sie das Gerät nach der Reinigung ordnungsgemäß neu installieren.

- Reinigen Sie das Gerät nicht mit Wasch- oder Lösungsmitteln oder sprühen Sie Lufterfrischer oder Haarspray in die Nähe des Geräts, da dies zu Fehlfunktionen führen kann.
- Malen Sie das Gerät nicht an, da es die Lüftungsöffnungen versiegelt und die Empfindlichkeit der Rauchsensoren verringert.
- Manipulieren Sie dieses Gerät nicht, da dies zu Stromschlägen oder Fehlfunktionen führen kann.
- Zerlegen Sie das Gerät nicht, um den Innenraum zu reinigen. Andernfalls erlischt die Garantie.

## Wöchentlicher Test

Testen Sie den Melder einmal pro Woche, wenn Sie das Gerät zum ersten Mal einschalten, und jedes Mal, wenn Sie die Batterie austauschen oder das Gerät neu konfigurieren.

Um den Melder zu testen, drücken Sie die Test/Stummschalt-Taste - das Gerät sollte dreimal piepen. Wenn Sie die Test/Stummschalt-Taste länger als drei Sekunden gedrückt halten, wird der Rauchmelder den Paarungs-Vorgang erneut aufrufen.

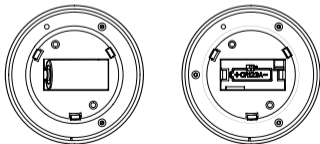
Beachten Sie, dass dies nur die Elektronik testen. Wenn das Gerät kein akustisches Testsignal liefert, lesen Sie bitte den Abschnitt Fehlerbehebung.

## Batteriewechsel

1. Entfernen Sie den Rauchmelder aus der Halterung, indem Sie ihn gegen den Uhrzeigersinn drehen.
2. Nehmen Sie die alte Batterie heraus und installieren Sie eine neue, wobei Sie darauf achten, dass sie den Polaritäten der Batterie entspricht.
3. Testen Sie den Melder durch Drücken der Test/Stummschalt-Taste auf dem Gerät.
4. Befestigen Sie den Melder an der Halterung, indem Sie ihn im Uhrzeigersinn drehen, bis er fest befestigt ist.

### Hinweis:

Wenn Sie die Batterie austauschen, blinkt die LED-Statusleuchte des Melders einmal rot und einige Sekunden lang blau, um anzuzeigen, dass der Melder wieder online ist. Wenn die LED-Statusleuchte länger als zwei Minuten blau blinkt, müssen Sie den Melder erneut zum System hinzufügen, indem Sie die obigen Schritte wiederholen.



## Fehlerbehebung

Beschreibung	Problem	Lösung
Das Gerät schlägt während eines Tests keinen Alarm.	Leere Batterien oder unsachgemäße Bedienung	<ul style="list-style-type: none"><li>• Überprüfen Sie die Batterie.</li><li>• Drücken Sie fest die Test/Stummschalt-Taste.</li></ul>
Fehlalarme werden beim Kochen oder Duschen ausgelöst.	Unsachgemäßer Installationsort oder Wartung	<ul style="list-style-type: none"><li>• Vermeiden Sie es, Melder in der Nähe von Kochgeräten, staubigen Bereichen, Duschen oder Bereichen zu platzieren, in denen die Temperatur unter 4,4°C fällt oder über 37,8°C steigt. Siehe den Abschnitt Standort und Installation.</li><li>• Reinigen Sie den Melder alle drei Monate, um unerwünschte Alarme durch Staub und Schmutz zu vermeiden. Siehe Abschnitt Wartung.</li></ul>

Die LED-Statusleuchte blinkt einmal alle 60 Sekunden rot mit einem Piepton.	Schwache Batterie Warnung.	Ersetzen Sie sofort die Batterie.
Die LED-Statusleuchte blinkt rot alle 40 Sekunden mit zwei Pieptönen.	Fehlfunktion	Reinigen Sie Ihren Melder, um festzustellen, ob er ordnungsgemäß funktioniert. Wenn nicht, ersetzen Sie das Gerät sofort.
<ul style="list-style-type: none"> <li>• Die LED-Statusleuchte blinkt rot und blau alle 60 Sekunden ohne Piepton.</li> <li>• Die LED-Statusleuchte blinkt weiterhin blau während eines Tests.</li> <li>• Das Gerät zeigt "Offline" in der App.</li> </ul>	WLAN-Trennung	Stellen Sie sicher, dass der Rauchmelder innerhalb des Routerbereichs installiert ist und keine Hindernisse zwischen dem Gerät und dem Router bestehen.

## Français

### Qu'est-ce qu'il y a dans la boîte ?

Détecteur de fumée x 1  
Chevilles x 2

Socle de montage x 1  
Manuel x 1

Vis x 2

### Informations relatives à la sécurité

Les indications de Danger, Avertissement et Attention doivent attirer votre attention sur les importantes instructions d'installation et d'utilisation ou sur les risques potentiels. Veuillez tenir compte de ces situations.

#### ATTENTION

1. Cet appareil n'est pas destiné à des personnes souffrant d'une perte d'audition. La consommation d'alcool ou de drogues peut influencer la capacité des gens d'entendre les signaux de ce détecteur de fumée.
2. Les départs de feux dans des conduits de cheminée, à l'intérieur de murs, ou de plafonds ou encore derrière des portes fermées peuvent ne pas être détectés.
3. Cet appareil n'est pas conçu pour détecter des flammes, de la chaleur, du monoxyde de carbone ou d'autres gaz dangereux.

## **⚠ AVERTISSEMENT**

1. N'ignorez jamais une alarme. L'absence de réaction peut entraîner des blessures graves et même la mort.
2. La fonction « silence » n'est là que pour votre confort et elle ne corrigera pas le problème. Vérifiez toujours votre habitation pour tout risque potentiel chaque fois qu'une alarme se déclenche.
3. Testez ce détecteur de fumée une fois par semaine. Si le détecteur n'effectue pas correctement ce test, remplacez-le immédiatement ! En effet, si le détecteur ne fonctionne pas comme il faut, il ne vous alertera pas en cas de problème.

## **Paramétrage du détecteur via l'appli**

### **Enregistrez-vous**

Pour télécharger l'appli, recherchez **X-Sense Home Security** dans l'Apple App Store ou dans le Google Play Store, ou scannez simplement le QR code correspondant ci-dessous. Créez un compte en utilisant une adresse mail valable. Si vous avez déjà un compte, assurez-vous qu'il est actualisé dans sa dernière version.



Apple App Store



Google Play Store

## **Ajouter un détecteur de fumée**

**Avant d'ajouter un détecteur de fumée, assurez-vous que vous disposez d'un réseau stable Wi-Fi sous 2,4 GHz et que vous avez activé les services Bluetooth sur votre smartphone.**

1. Tapez sur « + » dans le coin supérieur droit de la page d'accueil de l'application, sélectionnez « Détecteurs de fumée », puis sélectionnez « Détecteurs de fumée Wi-Fi » et tapez sur « Suivant » pour ajouter un appareil.
2. Ôtez le film isolant de la pile pour activer le détecteur de fumée.
3. Entrez un nom pour le détecteur de fumée. Choisissez la maison que vous avez créée ou créez-en une nouvelle pour le détecteur de fumée, ensuite sélectionnez la pièce dans laquelle il est installé. Si vous créez une nouvelle maison, vous devrez entrer un nom et choisir le pays ou la région où vous vivez.
4. Appuyez sur / et maintenez enfoncé le bouton Test/Silence du détecteur de fumée durant 5 secondes jusqu'à ce qu'il clignote en bleu. Appuyez immédiatement sur Opération confirmée (Operation Confirmed) avant que la lumière ne s'éteigne, faute de quoi vous devrez répéter la procédure pour refaire clignoter la LED en bleu.



**Remarque : si votre téléphone mobile détecte que deux ou plusieurs appareils attendent de se connecter au réseau, vous devez cliquer pour sélectionner l'appareil correspondant que vous souhaitez ajouter.**

5. Connectez-vous à un réseau Wi-Fi sous 2,4 GHz et entrez le mot de passe correct. Ensuite, le détecteur de fumée va se mettre en mode d'appairement. Assurez-vous que le bouton Test/Silence (le voyant LED) continue à clignoter en bleu, faute de quoi vous devrez appuyer à nouveau dessus pour refaire clignoter la LED en bleu.
6. Lorsque c'est terminé, vous verrez apparaître le détecteur de fumée sur la liste des appareils de l'appli.

**Remarque :**

- Si votre routeur supporte un réseau Wi-Fi sous 2,4 et 5 GHz, créez des SSID distincts pour les canaux sous 2,4 GHz et 5 GHz respectivement. Cet appareil n'est compatible qu'avec un réseau Wi-Fi sous 2,4 GHz.
- Pour réussir une bonne connexion Wi-Fi, veillez à placer le détecteur à portée du routeur et à entrer le mot de passe correct.

**Configurer un détecteur de fumée**Notifications push

En cas d'alarme, de mode silencieux, de test, de batterie faible et d'autres états, vous recevrez des notifications push sur l'application.

Enregistrement de l'historique

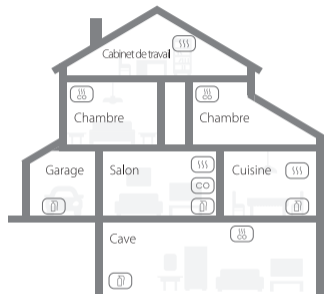
Pour accéder aux données ou vérifier le statut de l'appareil, appuyez Historique en bas.

Notifications hors-ligne

Les notifications hors ligne sont utilisées pour vous avertir si l'alarme se déconnecte du Wi-Fi. Veuillez noter que cette notification peut ne pas être envoyée instantanément, car l'alarme envoie des rapports au centre de service du cloud à des intervalles définis.

## Localisation et Installation

### Positionnement des détecteurs



SSS Détecteurs de fumée

SSS  
CO Détecteurs de fumée et de monoxyde de carbone

CO Détecteurs de monoxyde de carbone

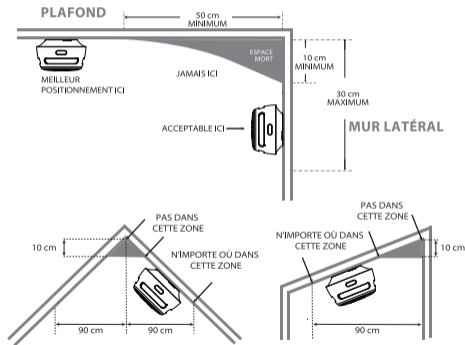
🔧 Extincteurs

1. Privilégiez l'installation d'un détecteur dans les chambres et les couloirs et assurez-vous que vous pouvez entendre la sirène d'alarme depuis toutes les zones de couchage. Dans les maisons à plusieurs chambres, installez un détecteur dans chaque chambre. Si vous n'installez qu'un seul détecteur de fumée dans votre maison, installez-le dans la mesure du possible à proximité de toutes les chambres à coucher et certainement pas au sous-sol ou dans une chaufferie.
2. Installez une alarme au-dessus des cages d'escaliers et à chaque étage de la maison.
3. La fumée, la chaleur et tout ce qui brûle se propageront horizontalement après avoir atteint le plafond, par conséquent, installez le détecteur au milieu du plafond si possible.
4. Si un détecteur ne peut pas être installée au milieu d'un plafond, installez-le à au moins 50 cm (20 pouces) de tous les coins d'une pièce.
5. Si un détecteur est installé sur un mur, fixez-le à une distance entre 10 et 30 cm (4-12 pouces) sous le plafond.
6. Si une pièce ou un couloir mesure plus de 9 m (30 pieds), installez plusieurs détecteurs dans cette pièce.
7. Lorsque le mur ou le plafond est incliné, l'alarme doit être installée dans un rayon de 90 cm (3 pieds) du point le plus élevé du mur ou du plafond (mesuré horizontalement) dans la pièce.
8. Si vous installez l'alarme sur un toit en A ou un plafond incliné, placez-la à 10 cm (4 pouces) en dessous du point le plus élevé.
9. Pour maintenir une connexion Wi-Fi sécurisée et stable, installez l'alarme dans la zone de couverture du routeur et assurez-vous qu'il y a le moins d'obstacles possible entre eux.



## Remarque :

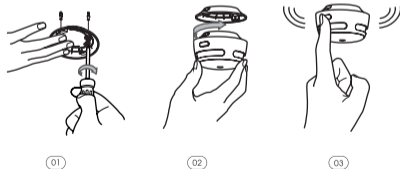
Si un détecteur de fumée est installé dans une cuisine, assurez-vous que son bouton « Silence » est accessible et veillez à ce qu'il soit à la plus grande distance possible de la cuisinière et de l'évier pour éviter les fausses alarmes.



## Modes d'installation

Avant l'installation, vous devrez tester le détecteur en vous assurant qu'il fonctionne correctement à portée du routeur. Ensuite, installez le détecteur comme suit :

1. Marquez les trous à forer au plafond ou au mur en utilisant le socle de montage comme guide.
2. Percez des trous aux deux endroits marqués avec un foret. Insérez les chevilles, puis fixez le socle de montage à l'aide des vis fournies.
3. Présentez et verrouillez le détecteur sur son socle en le tournant dans le sens horlogique.
4. Testez le détecteur en appuyant sur le bouton Test/Silence. Il doit clignoter 3 fois en rouge, puis en bleu, en émettant 3 bips brefs.



## Mode d'emploi

Ce détecteur vous informera par un voyant LED de couleur et un avertisseur sonore en cas de conditions inhabituelles. En vous informant de ces conditions et en vous alertant avec les voyants lumineux, vous pourrez prendre des mesures immédiates en cas d'urgence.

### Que faire lorsqu'une alarme retentit

#### Si un détecteur de fumée se déclenche, vous entendez et vous voyez :

	Détecteur de fumée Wi-Fi
Sirène	Bips brefs émis constamment
Voyant LED	Clignote trois fois toutes les quatre secondes
Appli	Notification push instantanée

#### Comment réagir à une alerte à la fumée :

1. Restez calme, suivez le plan d'évacuation familial.
2. Évacuez rapidement, sans collecter d'affaires.
3. Vérifiez les portes avec le dos de la main, ouvrez-les lentement.
4. Gardez portes et fenêtres fermées, sauf en cas d'évacuation.
5. Utilisez un tissu (de préférence humide) pour le nez et la bouche.
6. Respirez court et peu profond.
7. Rassemblez-vous à un point prédéterminé dehors ; faites l'appel.

8. Appelez les pompiers dehors, en fournissant adresse et nom.
9. Ne retournez jamais dans un bâtiment en feu.
10. Consultez les pompiers pour des conseils de sécurité.

### Utilisation de la fonction Silence

S'il y a une fausse alarme, vous pouvez la désactiver temporairement en appuyant sur le bouton **Silence** de l'appli ou en appuyant sur le bouton Test/Silence de l'appareil. Le voyant LED clignotera en rouge 1 fois toutes les 5 secondes et vous recevrez une notification push instantanée de l'appli, vous indiquant que le détecteur a été temporairement désactivé. La durée de la phase Silence est de généralement 9 minutes. Après cela, l'appareil repassera en mode veille, à condition que la concentration de fumée soit retombée en dessous du seuil d'alarme. Notez que la fonction Silence ne va réduire le détecteur au silence que pendant une courte période. Cela ne corrigera PAS les problèmes.

### Checklist des statuts du détecteur

Statut	Voyant LED	Buzzer - Sirène	Remarque
Mode Veille	Clignote en rouge 1 fois toutes les 60 secondes	/	/

Connexion Wi-Fi	Clignote en bleu	/	/
Test du détecteur	Clignote en rouge 3 fois, ensuite en bleu	3 bips brefs	/
Détection de fumée	Clignote trois fois toutes les quatre secondes	Bips brefs constants	Réception d'une notification d'alerte à la fumée depuis l'appli.
Fonction Silence	Clignote en rouge 1 fois toutes les 5 secondes	/	Réception d'une notification de silence depuis l'appli.
Avertissement pile faible	Clignote en rouge 1 fois toutes les 60 secondes	1 bip toutes les 60 secondes	Réception d'une notification de pile faible depuis l'appli.
Dys-fonctionnement	Clignote en rouge 2 fois toutes les 40 secondes	2 bips toutes les 40 secondes	Réception d'une notification de dysfonctionnement depuis l'appli.

## Données techniques

Alimentation électrique	Pile au lithium remplaçable 3 V CR123A
Durée de vie du détecteur	10 ans
Durée de vie de la pile	1 an
Type de capteur	Photoélectrique
Zone de couverture	20–40 m <sup>2</sup>
Température de fonctionnement	de 4,4 à 37,8°C
Hygrométrie	≤ 85% (non-condensée)
Intensité de la sirène	≥ 85 dB à 3 m @ 3,2 ± 0,3 kHz tonalité pulsée
Durée de la phase Silence	Environ 9 minutes
Appli	X-Sense Home Security (supportée par Android et iOS)
Fréquence de la Wi-Fi	2400-2483,5 MHz (Incompatible avec les réseaux sous 5 GHz)
Norme Protocole Sans-fil	IEEE 802.11b/g/n
Capacité de transmission	17 dBm

### Remarque :

- La durée de vie de la pile est calculée sur les valeurs nominales actuelles en mode test hebdomadaire et en mode veille. Si le mode de fonctionnement passe aux conditions d'alarme, la durée de vie de la pile en sera réduite en conséquence.
- Ce détecteur de fumée fonctionne de façon optimale entre 4,4 et 37,8°C (soit 40 et 100°F). Une exposition prolongée à des températures inférieures ou supérieures peut réduire la durée de vie de la pile et affecter les performances de l'appareil. Nous vous déconseillons d'utiliser l'appareil en dehors de cette plage de températures.

## Entretien

### Entretien général

Veillez suivre les étapes ci-dessous pour des performances optimales à long terme :

- Testez le détecteur une fois par semaine en appuyant sur le bouton Test/Silence, pour vous assurer que l'appareil fonctionne correctement. Notez que cela ne teste que l'électronique de votre détecteur plutôt que de la fumée.
- Nettoyez le détecteur tous les trois mois. Retirez l'appareil du plafond ou du mur et nettoyez le couvercle et les événements avec un chiffon doux et humide. Assurez-vous de réinstaller correctement l'appareil après le nettoyage.

- Ne nettoyez pas le détecteur avec des détergents ou des solvants, ne vaporisez pas de désodorisants ou de laque pour cheveux à proximité de l'appareil, car cela pourrait entraîner un dysfonctionnement.
- Ne peignez pas l'appareil, car cela pourrait boucher les événements et réduire la sensibilité des capteurs de fumée.
- N'essayez pas de modifier cet appareil, car cela pourrait entraîner un choc électrique ou un dysfonctionnement.
- Ne démontez pas l'appareil pour nettoyer l'intérieur. Cela annulera votre garantie.

### Test hebdomadaire

Testez le détecteur 1 fois par semaine ; lorsque vous allumez l'appareil pour la première fois et à chaque fois que vous remplacez la pile ou que vous reconfigurez l'appareil.

Pour tester le détecteur, appuyez sur le bouton Test/Silence - l'appareil doit émettre 3 bips. Si vous maintenez enfoncé le bouton Test/Silence pendant plus de 3 secondes, le détecteur de fumée se remettra en mode d'appairement.

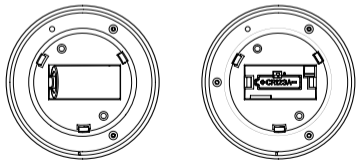
Notez que cela ne testera que l'électronique. Si le détecteur ne parvient pas à émettre un signal de test audible, veuillez vous reporter à la section Dépannage.

## Remplacement de la pile

1. Décrochez le détecteur de fumée de son socle de montage en le tournant dans le sens inverse des aiguilles d'une montre.
2. Retirez la pile usée de son logement et installez-y une nouvelle, en veillant à respecter les polarités.
3. Testez le détecteur en appuyant sur son bouton Test/Silence.
4. Refixez le détecteur sur son socle de montage en le tournant dans le sens des aiguilles d'une montre jusqu'à ce qu'il soit fermement verrouillé.

### Remarque :

Lorsque vous remplacez la pile, le voyant LED du détecteur clignote 1 fois en rouge et en bleu pendant quelques secondes, indiquant que le détecteur est de nouveau en ligne. Si le voyant LED clignote en bleu pendant plus de 2 minutes, vous devrez rajouter le détecteur au système en répétant les étapes ci-dessus.



## Dépannage

Description	Problème	Solution
L'appareil ne déclenche pas d'alarme pendant un test.	Piles usées ou dysfonctionnement	<ul style="list-style-type: none"><li>• Vérifiez la pile.</li><li>• Appuyez fermement sur le bouton Test/Silence.</li></ul>
De fausses alarmes se déclenchent lorsque vous cuisinez ou prenez une douche.	Emplacement d'installation ou mauvais entretien	<ul style="list-style-type: none"><li>• Évitez de placer des détecteurs à proximité d'appareils de cuisson, de zones poussiéreuses, de douches ou de toute zone où la température descend en dessous de 4,4°C (40°F) ou monte au-dessus de 37,8°C (100°F). Voir la section Emplacement et Installation.</li><li>• Nettoyez le détecteur tous les trois mois pour éviter les alarmes intempestives causées par la poussière et la saleté. Voir la rubrique Entretien.</li></ul>

Le voyant LED clignote en rouge 1 fois toutes les 60 secondes et émet 1 bip.	Avertissement Pile faible.	Remplacez immédiatement la pile.
Le voyant LED clignote en rouge toutes les 40 secondes avec 2 bips.	Dysfonctionnement	Nettoyez votre détecteur pour voir s'il fonctionne correctement, sinon, remplacez-le immédiatement.
<ul style="list-style-type: none"> <li>• L'indicateur LED clignote en rouge et bleu toutes les 60 secondes sans émettre de bip.</li> <li>• L'indicateur LED clignote en bleu de façon continue pendant un test.</li> <li>• L'état d'appareil dans l'application est indiqué comme "Offline".</li> </ul>	Déconnexion de la Wi-Fi	Assurez-vous que le détecteur de fumée est installé dans la zone de portée du routeur et qu'il n'y a pas d'obstacles entre lui et le routeur.

## Español

### Contenido del Paquete

Unidad de Alarma x 1

Soporte de Montaje x 1

Tornillos x 2

Tacos de Anclaje x 2

Manual de Usuario x 1

### Información de Seguridad

Peligros, Advertencias y Precauciones le alertan sobre instrucciones importantes de instalación y operación, o posibles riesgos. Por favor, preste atención a estas situaciones.

#### **IMPORTANTE**

1. Este dispositivo no está diseñado para personas con problemas de audición. El consumo de alcohol o drogas puede disminuir la capacidad para escuchar la alarma de humo.
2. Los incendios en chimeneas, paredes, techos o detrás de puertas cerradas podrían no ser detectados.
3. Este dispositivo no está diseñado para detectar llamas, calor, monóxido de carbono u otros gases peligrosos.

## ADVERTENCIA

1. Nunca ignore una alarma. No responder puede resultar en lesiones graves e incluso la muerte.
2. La función de silencio es solo para su comodidad y no corregirá un problema. Siempre revise su hogar en busca de posibles peligros cada vez que suene una alarma.
3. Pruebe esta alarma de humo una vez a la semana. ¡Si la prueba no se realiza correctamente, reemplácela de inmediato! Si la alarma no funciona correctamente, no le alertará sobre un problema.

## Configuración del Dispositivo dentro de la Aplicación

### Registro

Para descargar la aplicación, busque "X-Sense Home Security" en la tienda de aplicaciones de Apple (App Store) o en la tienda de aplicaciones de Google (Google Play Store), o simplemente escanee el código QR que aparece a continuación. Cree una cuenta utilizando una dirección de correo electrónico válida. Si ya tiene una cuenta, asegúrese de que esté actualizada a la última versión.



Apple App Store



Google Play Store

58

## Agregar una Alarma de Humo

Antes de agregar una alarma de humo, asegúrese de tener una red Wi-Fi de 2.4 GHz estable y fluida, y habilite el Bluetooth en su teléfono inteligente.

1. Toque "+" en la esquina superior derecha de la página de inicio de la aplicación, seleccione "Alarmas de Humo", luego elija "Alarmas de Humo Wi-Fi" y toque "Siguiente" para agregar un dispositivo.
2. Retire la película aislante para encender la alarma de humo.
3. Ingrese un nombre para la alarma de humo, seleccione la casa que creó o cree una casa nueva para esta alarma de humo, luego seleccione la habitación en la que está instalada. Si crea una casa nueva, deberá ingresar un nombre y seleccionar el país o región en la que vive.
4. Mantenga presionado el botón de Prueba/Silencio en la alarma de humo durante cinco segundos hasta que parpadee en azul. Toque inmediatamente "**Confirmación de Operación**" antes de que la luz se apague; de lo contrario, deberá repetir el paso para que el indicador LED parpadee en azul.



*Nota: Si su teléfono móvil encuentra que dos o más dispositivos están esperando para conectarse a la red, debe hacer clic para seleccionar el dispositivo correspondiente que desea agregar.*

59

5. Conéctese a una red Wi-Fi de 2.4 GHz y asegúrese de ingresar la contraseña correcta. Luego, la alarma de humo entrará en el proceso de emparejamiento. Asegúrese de que el botón de Prueba/Silencio (el indicador LED) todavía esté parpadeando en azul; de lo contrario, deberá presionarlo para que vuelva a parpadear en azul.
6. Cuando termine, verá la alarma de humo Wi-Fi en la aplicación, como se muestra a continuación.

**Nota:**

- Si su enrutador admite una red de doble banda con canales de 2.4 GHz y 5 GHz, por favor cree SSIDs separados para los canales de 2.4 GHz y 5 GHz. Este dispositivo solo es compatible con una red Wi-Fi de 2.4 GHz.
- Para promover una conexión Wi-Fi exitosa, asegúrese de colocar la alarma dentro del alcance del enrutador y de ingresar la contraseña correcta.

## Configurar una Alarma de Humo

### Notificaciones Push

En estado de alarma, silencio, prueba, batería baja y otros estados, recibirás notificaciones push en la aplicación.

### Registro de Historial

Para acceder a los datos o verificar el estado del dispositivo, toque el botón "**Historial**" en la parte inferior.

### Notificaciones sin Conexión


Las notificaciones sin conexión se utilizan para alertarle si la alarma se desconecta del Wi-Fi. Tenga en cuenta que esta notificación puede no ser enviada al instante, ya que la alarma informa al centro de servicios en la nube en intervalos establecidos.



# Ubicación e Instalación

## Posicionamiento de la Instalación



 Alarmas de Humo y Monóxido de Carbono

 Alarmas de Monóxido de Carbono

 Alarmas de Humo

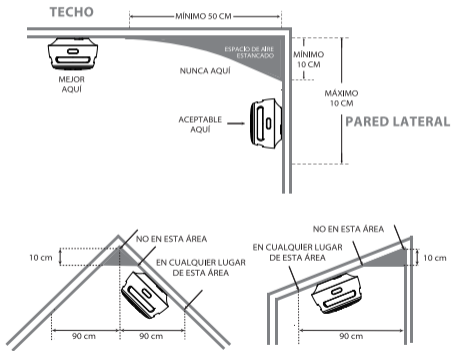
 Extintores de Incendios

## Nota:

Si se instala una alarma de humo en una cocina, asegúrate de que tenga un botón de silencio accesible e instálala lo más lejos posible de la estufa y el fregadero para evitar falsas alarmas.

1. Priorice la instalación de una alarma en los dormitorios y pasillos, y asegúrese de que pueda escuchar la alarma desde todas las áreas de descanso. En hogares con varios dormitorios, instale una alarma en cada dormitorio. Si solo instala una alarma de humo en su hogar, colóquela cerca de todos los dormitorios cuando sea posible, y no en un sótano o cuarto de caldera.
2. Instale una alarma encima de las escaleras y en cada piso de la casa.
3. El humo, el calor y cualquier cosa que se queme se propagará horizontalmente después de elevarse al techo, por lo que instale la alarma en el centro del techo cuando sea posible.
4. Si no se puede instalar una alarma en el centro del techo, instéla al menos a 50 cm de distancia de todas las esquinas de la habitación.
5. Si se instala una alarma en una pared, manténgala entre 10-30 cm por debajo del techo.
6. Si una habitación o pasillo tiene más de 900 cm de longitud, instale múltiples alarmas en esa habitación.
7. Cuando la pared o el techo están inclinados, la alarma debe instalarse dentro de los 90 cm del punto más alto de la pared o el techo (medido horizontalmente) en la habitación.

- Si instala la alarma en un marco en A o un techo inclinado, colóquela a 10 cm por debajo del pico más alto.
- Para mantener una conexión Wi-Fi segura y estable, instale la alarma dentro del área de cobertura del enrutador y asegúrese de que haya la menor cantidad posible de obstáculos entre ellos.



## Procedimientos de Instalación

Antes de la instalación, deberá probar la alarma para asegurarse de que funcione correctamente dentro del alcance del enrutador. Luego, instale la alarma siguiendo estos pasos:

- Marque los agujeros en el techo o la pared utilizando el soporte de montaje como guía.
- Perfore agujeros en las dos posiciones marcadas con una broca. Inserte los tacos de anclaje y luego fije el soporte de montaje con los tornillos proporcionados.
- Coloque la alarma en el soporte de montaje y luego gire en sentido horario para bloquear la alarma.
- Pruebe la alarma presionando el botón de Prueba/Silencio. Debería parpadear en rojo tres veces, luego en azul, acompañado de tres pitidos cortos.



## Instrucciones de Operación

Esta alarma te informará mediante un indicador LED de color y un zumbador de pitidos si hay condiciones inusuales. Conocer estas condiciones e indicadores te permitirá tomar medidas inmediatas en caso de una emergencia.

### Qué hacer cuando suena la alarma

#### Si se activa una alarma de humo, escucharás y verás:

	Alarma de Humo Wi-Fi
Buzzer	Pitidos cortos constantes
Indicador LED	Destellos tres veces cada cuatro segundos.
Aplicación	Notificación instantánea en la aplicación

#### Cómo responder a una alarma de humo:

1. Mantén la calma y sigue el plan de evacuación familiar.
2. Evacua rápidamente sin detenerte a recoger pertenencias.
3. Verifica las puertas con el dorso de la mano; abre las puertas frescas lentamente.
4. Mantén cerradas puertas y ventanas, a menos que estés escapando.
5. Usa un paño (preferiblemente húmedo) para cubrir nariz y boca.
6. Respira corto y superficial.

7. Reúnanse en un punto exterior predeterminado; hagan un conteo de cabeza.
8. Llama al Departamento de Bomberos desde afuera, proporcionando dirección y nombre.
9. Nunca vuelvas a entrar a un edificio en llamas.
10. Consulta al Departamento de Bomberos para consejos de seguridad en el hogar.

### Uso de la Función de Silencio

Si hay una falsa alarma, puedes silenciarla temporalmente presionando el botón de Silencio en la aplicación o presionando el botón de Prueba/Silencio en el dispositivo. El indicador LED parpadeará en rojo una vez cada cinco segundos y recibirás una notificación instantánea desde la aplicación, indicando que el dispositivo ha sido silenciado temporalmente.

La duración del silencio generalmente dura nueve minutos. Después de eso, el dispositivo volverá al modo de espera, siempre y cuando la concentración de humo haya disminuido por debajo del nivel de alarma.

Ten en cuenta que la función de silencio solo silenciará la alarma durante un corto período. NO corregirá ningún problema.

## Lista de Verificación del Estado del Dispositivo

Estado del Dispositivo	Indicador LED	Buzzer	Nota
Modo de Espera	Parpadea en rojo una vez cada 60 segundos	/	/
Conexión Wi-Fi	Parpadea en azul	/	/
Prueba del Dispositivo	Parpadea en rojo tres veces, luego en azul	Tres pitidos cortos	/
Alarma de Humo	Destellos tres veces cada cuatro segundos	Pitidos cortos constantes	Recibirás una notificación de alarma de humo desde la aplicación.
Función de Silencio	Parpadea en rojo una vez cada cinco segundos	/	Recibirás una notificación de silencio desde la aplicación.
Advertencia de Batería Baja	Parpadea en rojo una vez cada 60 segundos	Un pitido cada 60 segundos	Recibirás una notificación de batería baja desde la aplicación.

Malfunción	Parpadea en rojo dos veces cada 40 segundos	Dos pitidos cada 40 segundos	Recibirás una notificación de malfunción desde la aplicación.
------------	---	------------------------------	---

## Especificaciones Técnicas

Alimentación	Batería de litio CR123A de 3 V reemplazable
Vida en Funcionamiento	10 años
Vida de la Batería	1 año
Tipo de Sensor	Fotoeléctrico
Área de Cobertura	20–40 m <sup>2</sup>
Temperatura de Funcionamiento	4,4–37,8°C
Humedad de Funcionamiento	≤ 85% (sin condensación)
Volumen de la Alarma	≥ 85 dB a 3 m @ 3.2 ± 0.3 kHz alarma pulsante
Duración del Silencio	Aproximadamente 9 minutos
Aplicación	X-Sense Home Security (compatible con Android e iOS)
Frecuencia Inalámbrica	2400-2483,5 MHz (No compatible con red Wi-Fi de 5 GHz)
Protocolo Inalámbrico	IEEE 802.11b/g/n
Potencia de Transmisión	17 dBm

**Nota:**

- La vida útil de la batería se calcula en función de las calificaciones actuales en el modo de prueba semanal y el modo de espera. Si el modo de operación cambia a una condición de alarma, la vida útil de la batería se reducirá en consecuencia.
- Esta alarma de humo funciona entre 4,4–37,8°C. La exposición prolongada a temperaturas más bajas o más altas puede reducir la vida útil de la batería y afectar el rendimiento del dispositivo. No recomendamos utilizar el dispositivo fuera de este rango de temperatura.

## Mantenimiento

### Mantenimiento General

Siga los pasos que se enumeran a continuación para un rendimiento óptimo a largo plazo:

- Pruebe el dispositivo una vez a la semana presionando el botón de Prueba/Silencio, asegurándose de que el dispositivo funcione correctamente. Tenga en cuenta que esto solo prueba la electrónica de la alarma en lugar del humo.
- Limpie la alarma cada tres meses. Retire el dispositivo del techo o la pared y limpie la cubierta y las aberturas con un paño suave y húmedo. Asegúrese de reinstalar adecuadamente el dispositivo después de limpiarlo.

- No limpie el dispositivo con detergentes o solventes, ni rocíe ambientadores o laca para el cabello cerca del dispositivo, ya que esto puede causar un mal funcionamiento.
- No pinte el dispositivo, ya que sellará las aberturas y reducirá la sensibilidad de los sensores de humo.
- No manipule este dispositivo, ya que esto puede causar una descarga eléctrica o un mal funcionamiento.
- No desarme el dispositivo para limpiar el interior. Hacerlo anulará su garantía.

### Prueba Semanal

Realice una prueba a la alarma una vez a la semana, cuando encienda el dispositivo por primera vez, y cada vez que reemplace la batería o reconfigure el dispositivo.

Para probar la alarma, presione el botón de Prueba/Silencio: el dispositivo debería emitir tres pitidos. Si mantiene presionado el botón de Prueba/Silencio durante más de tres segundos, la alarma de humo volverá a entrar en el proceso de emparejamiento.

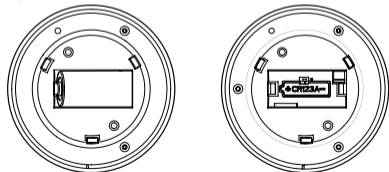
Tenga en cuenta que esto solo probará la electrónica. Si el dispositivo no emite una señal de prueba audible, consulte la sección de Solución de Problemas.

## Reemplazo de la Batería

1. Retire la alarma de humo del soporte de montaje girándola en sentido contrario a las agujas del reloj.
2. Saque la batería antigua e instale una nueva, asegurándose de que coincidan las polaridades de la batería.
3. Pruebe la alarma presionando el botón de Prueba/Silencio en el dispositivo.
4. Coloque la alarma en el soporte de montaje girándola en sentido horario hasta que quede firmemente asegurada.

### Nota:

Cuando reemplace la batería, el indicador LED en la alarma parpadeará en rojo una vez y en azul durante unos segundos, indicando que la alarma está de nuevo en línea. Si el indicador LED parpadea en azul durante más de dos minutos, deberá volver a agregar la alarma al sistema repitiendo los pasos anteriores.



## Solución de Problemas

Descripción	Problema	Solución
El dispositivo no suena durante una prueba.	Baterías agotadas o funcionamiento incorrecto.	<ul style="list-style-type: none"><li>• Verifique la batería.</li><li>• Presione firmemente el botón de Prueba/Silencio.</li></ul>
Se activan falsas alarmas al cocinar o tomar una ducha.	Ubicación de instalación incorrecta o falta de mantenimiento.	<ul style="list-style-type: none"><li>• Evite colocar las alarmas cerca de electrodomésticos de cocina, áreas polvorientas, duchas o cualquier lugar donde la temperatura caiga por debajo de 4.4°C o suba por encima de 37.8°C. Consulte la sección de Ubicación e Instalación.</li><li>• Limpie la alarma cada tres meses para evitar alarmas no deseadas causadas por polvo y suciedad. Consulte la sección de Mantenimiento.</li></ul>

El indicador LED parpadea en rojo una vez cada 60 segundos con un pitido.	Advertencia de batería baja.	Reemplace la batería inmediatamente.
El indicador LED parpadea en rojo cada 40 segundos con dos pitidos.	Mal funcionamiento.	Limpie su alarma para verificar si funciona correctamente. Si no es así, reemplace el dispositivo de inmediato.
<ul style="list-style-type: none"> <li>• El indicador LED parpadea en rojo y azul cada 60 segundos sin emitir pitidos.</li> <li>• El indicador LED sigue parpadeando en azul durante una prueba.</li> <li>• El dispositivo muestra "Sin Conexión" en la aplicación.</li> </ul>	Desconexión de Wi-Fi.	Asegúrese de que la alarma de humo esté instalada dentro del alcance del enrutador y que no haya obstáculos entre el dispositivo y el enrutador.

## Italiano

### Contenuto della Confezione

Unità Allarme × 1                      Staffa di Montaggio × 1                      Viti × 2  
 Tasselli a Espansione × 2                      Manuale Utente × 1

### Informazioni sulla Sicurezza

Pericoli, avvertenze e precauzioni ti segnalano importanti istruzioni di installazione e funzionamento, o potenziali pericoli. Presta attenzione a queste situazioni.

#### **⚠ IMPORTANTE**

1. Questo dispositivo non è progettato per le persone con problemi uditivi. L'uso di alcol o droghe può compromettere la capacità di sentire l'allarme antincendio.
2. Gli incendi nei camini, nelle pareti, nei tetti o dietro porte chiuse potrebbero non essere rilevati.
3. Questo dispositivo non è destinato a rilevare fiamme, calore, monossido di carbonio o altri gas pericolosi.

## ⚠ ATTENZIONE

1. Non ignorare mai un allarme. La mancata risposta può causare gravi lesioni o addirittura la morte.
2. La funzione di silenziamento è solo per la tua comodità e non risolverà un problema. Controlla sempre la tua casa alla ricerca di potenziali pericoli ogni volta che suona un allarme.
3. Prova questo allarme antincendio una volta alla settimana. Se l'allarme non si attiva correttamente durante il test, sostituisilo immediatamente! Se l'allarme non funziona correttamente, non ti avviserà di un problema.

## Configurazione del Dispositivo all'interno dell'App

### Registrazione

Per scaricare l'app, cerca **X-Sense Home Security** sull'Apple App Store o sul Google Play Store, oppure semplicemente scannerizza il codice QR qui sotto. Crea un account utilizzando un indirizzo email valido. Se hai già un account, assicurati che sia aggiornato all'ultima versione.



Apple App Store



Google Play Store

## Aggiungi un Allarme Antincendio

Prima di aggiungere un allarme antincendio, assicurati di avere una rete Wi-Fi stabile e liscia a 2.4 GHz e attiva il Bluetooth sul tuo smartphone.

1. Tocca "+" nell'angolo in alto a destra della homepage dell'app, seleziona "Allarmi Antincendio", quindi seleziona "Allarmi Antincendio Wi-Fi" e tocca "Avanti" per aggiungere un dispositivo.
2. Rimuovi la pellicola isolante per accendere l'allarme antincendio.
3. Inserisci un nome per l'allarme antincendio, seleziona la casa che hai creato o crea una nuova casa per questo allarme antincendio, quindi seleziona la stanza in cui è installato. Se crei una nuova casa, dovrai inserire un nome e selezionare il paese o la regione in cui vivi.
4. Premi e tieni premuto il pulsante Test/Silenzio sull'allarme antincendio per cinque secondi fino a quando lampeggia di colore blu. Tocca immediatamente "**Conferma Operazione**" prima che la luce si spenga; altrimenti dovrai ripetere il passaggio per far lampeggiare l'indicatore LED di colore blu.



*Nota: Se il tuo telefono cellulare trova due o più dispositivi in attesa di connettersi alla rete, devi fare clic per selezionare il dispositivo corrispondente che desideri aggiungere.*



5. Connettiti a una rete Wi-Fi a 2.4 GHz e assicurati di inserire la password corretta. Quindi, l'allarme antincendio entrerà nel processo di accoppiamento. Assicurati che il pulsante Test/Silenzio (l'indicatore LED) stia ancora lampeggiando di colore blu; altrimenti dovrai premere per farlo lampeggiare di nuovo di colore blu.
6. Una volta terminato, vedrai l'allarme antincendio Wi-Fi visualizzato nell'app, come mostrato di seguito.

**Nota:**

- Se il tuo router supporta una rete a doppia banda con entrambe le frequenze 2.4 GHz e 5 GHz, crea SSID separati per i canali 2.4 GHz e 5 GHz. Questo dispositivo è compatibile solo con una rete Wi-Fi a 2.4 GHz.
- Per garantire una connessione Wi-Fi riuscita, assicurati di posizionare l'allarme all'interno del raggio del router e di inserire la password corretta.

## **Configurare un Allarme Antincendio**

### Notifiche Push

In caso di allarme, silenziamento, test, batteria scarica e altri stati, riceverai notifiche push sull'app.

### Registro Cronologico

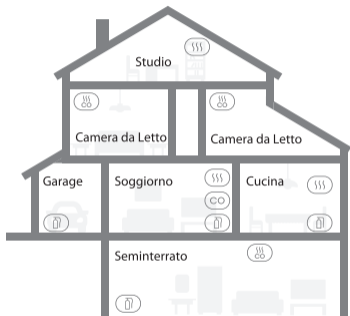
Per accedere ai dati o verificare lo stato del dispositivo, tocca il pulsante Cronologia in basso.

### Notifiche Offline

Le notifiche offline vengono utilizzate per avvisarti se l'allarme si disconnette dalla rete Wi-Fi. Tieni presente che questa notifica potrebbe non essere inviata istantaneamente, poiché l'allarme invia segnalazioni al centro di servizio cloud a intervalli predefiniti.

# Posizione e Installazione

## Posizionamento dell'Installazione



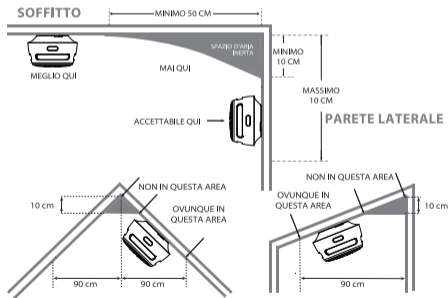
- Allarmi Antincendio e Monossido di Carbonio    Allarmi Antincendio
- Allarmi Monossido di Carbonio    Estintori

## Nota:

Se un allarme antincendio è installato in cucina, assicurati che abbia un pulsante di silenzio accessibile e installalo il più lontano possibile dalla stufa e dal lavandino per evitare falsi allarmi.

1. Dà priorità all'installazione di un allarme nelle camere da letto e nei passaggi, assicurandoti che l'allarme possa essere udito da tutte le aree di riposo. Nelle case con più camere da letto, installa un allarme in ogni camera da letto. Se installi solo un allarme antincendio nella tua casa, posizionalo vicino a tutte le camere da letto, se possibile, e non in un seminterrato o in una stanza caldaia.
2. Installa un allarme sopra le scale e su ogni piano della casa.
3. Il fumo, il calore e qualsiasi cosa in fiamme si diffonderanno in orizzontale dopo essersi alzati al soffitto, quindi installa l'allarme al centro del soffitto, se possibile.
4. Se non puoi installare un allarme al centro del soffitto, posizionalo almeno a 50 cm di distanza da tutti gli angoli della stanza.
5. Se un allarme è installato su una parete, mantienilo tra 10-30 cm sotto il soffitto.
6. Se una stanza o un corridoio è più lungo di 900 cm, installa più allarmi in quella stanza.

- Quando la parete o il soffitto è inclinato, l'allarme deve essere installato entro 90 cm dal punto più alto della parete o del soffitto (misurato in orizzontale) nella stanza.
- Se installi l'allarme su una struttura ad A o su un soffitto inclinato, posizionalo a 10 cm al di sotto del punto più alto.
- Per mantenere una connessione Wi-Fi sicura e stabile, installa l'allarme nell'area di copertura del router e assicurati che ci siano il minor numero possibile di ostacoli tra di loro.



## Procedure di Installazione

Prima dell'installazione, dovrai testare l'allarme, assicurandoti che funzioni correttamente all'interno del raggio del router. Quindi, installa l'allarme come segue:

- Segna i fori sul soffitto o sulla parete utilizzando la staffa di montaggio come guida.
- Fai i fori nelle due posizioni segnate con un trapano. Inserisci i tasselli a espansione, quindi fissa la staffa di montaggio utilizzando le viti fornite.
- Fissa l'allarme alla staffa di montaggio, quindi giralo in senso orario per bloccarlo.
- Prova l'allarme premendo il pulsante Test/Silenzio. Dovrebbe lampeggiare tre volte di rosso, quindi di blu, accompagnato da tre brevi segnali acustici.



## Istruzioni per l'Uso

Questo allarme ti informerà tramite un indicatore LED colorato e un segnale acustico di eventuali condizioni insolite. Conoscere queste condizioni e indicatori ti permetterà di prendere immediatamente provvedimenti in caso di emergenza.

### Cosa Fare Quando Suona un Allarme

#### Se un allarme antincendio viene attivato, sentirai e vedrai:

	Allarme antincendio Wi-Fi
Cicalino	Brevi bip continui
Indicatore LED	Lampeggia tre volte ogni quattro secondi.
Applicazione	Notifica immediata tramite app

#### Come rispondere a un allarme antincendio:

1. Rimanete calmi e seguite il piano di evacuazione familiare.
2. Evacuate rapidamente senza fermarvi per raccogliere oggetti.
3. Controllate le porte con il dorso della mano; aprite le porte fresche lentamente.
4. Tenete chiuse porte e finestre, a meno che non stiate scappando.
5. Usate un panno (preferibilmente umido) per coprire naso e bocca.
6. Respirate brevemente e superficialmente.

7. Incontratevi in un punto predeterminato all'esterno; fate un conteggio delle persone.
8. Chiamate i Vigili del Fuoco dall'esterno, fornendo indirizzo e nome.
9. Non rientrate mai in un edificio in fiamme.
10. Consultate i Vigili del Fuoco per consigli sulla sicurezza domestica.

### Utilizzo della Funzione di Silenzio

In caso di un falso allarme, è possibile silenziarlo temporaneamente premendo il pulsante di Silenzio nell'app o premendo il pulsante Test/Silenzio sul dispositivo. L'indicatore LED lampeggerà in rosso una volta ogni cinque secondi e riceverai un'istantanea notifica dall'app, che ti informerà che il dispositivo è stato silenziato temporaneamente.

La durata del silenzio di solito dura nove minuti. Dopo di ciò, il dispositivo tornerà in modalità di standby, a condizione che la concentrazione di fumo sia scesa al di sotto del livello di allarme.

Tieni presente che la funzione di silenzio silenzierà l'allarme solo per un breve periodo. NON risolverà alcun problema.

## Lista di Controllo dello Stato del Dispositivo

Stato del Dispositivo	Indicatore LED	Buzzer	Nota
Modalità Standby	Lampeggia in rosso una volta ogni 60 secondi	/	/
Connessione Wi-Fi	Lampeggia in blu	/	/
Test del Dispositivo	Lampeggia in rosso tre volte, poi blu	Tre segnali acustici brevi	/
Allarme Antincendio	Lampeggia tre volte ogni quattro secondi	Brevi segnali acustici continui	Riceverai una notifica di allarme antincendio dall'app.
Funzione di Silenzio	Lampeggia in rosso una volta ogni cinque secondi	/	Riceverai una notifica di silenziamento dall'app.
Avviso di Batteria Scarica	Lampeggia in rosso una volta ogni 60 secondi	Un segnale acustico ogni 60 secondi	Riceverai una notifica di batteria scarica dall'app.

Malfunzionamento	Lampeggia in rosso due volte ogni 40 secondi	Due segnali acustici ogni 40 secondi	Riceverai una notifica di malfunzionamento dall'app.
------------------	--	--------------------------------------	--

## Specifiche Tecniche

Alimentazione	Batería de litio CR123A de 3 V reemplazable
Vita Operativa	10 años
Durata della Batteria	1 año
Tipo di Sensore	Fotoeléctrico
Area di Copertura	20–40 m <sup>2</sup>
Temperatura Operativa	4,4–37,8°C
Umidità Relativa Operativa	≤ 85% (sin condensación)
Volume dell'Allarme	≥ 85 dB a 3 m @ 3.2 ± 0.3 kHz alarma pulsante
Durata del Silenziamento	Aproximadamente 9 minutos
App	X-Sense Home Security (compatible con Android e iOS)
Frequenza Wireless	2400-2483,5 MHz (No compatible con red Wi-Fi de 5 GHz)
Protocollo Wireless	IEEE 802.11 b/g/n
Potenza di Trasmissione	17 dBm

**Nota:**

- La durata della batteria è calcolata sulla base dei consumi correnti nella modalità di test settimanale e nella modalità di standby. Se la modalità di funzionamento passa a una condizione di allarme, la durata della batteria sarà ridotta di conseguenza.
- Questo allarme antincendio funziona tra i 4,4–37,8°C. L'esposizione prolungata a temperature più basse o più alte può ridurre la durata della batteria e influire sulle prestazioni del dispositivo. Non raccomandiamo di utilizzare il dispositivo al di fuori di questo intervallo di temperatura.

## Manutenzione

### Manutenzione Generale

Segui i passaggi elencati di seguito per ottenere prestazioni ottimali a lungo termine:

- Esegui il test del dispositivo una volta alla settimana premendo il pulsante Test/Silenzio, assicurandoti che il dispositivo funzioni correttamente. Nota che questo testa solo l'elettronica del tuo allarme anziché il fumo.
- Pulisci l'allarme ogni tre mesi. Rimuovi il dispositivo dal soffitto o dalla parete e pulisci la copertura e le aperture con un panno morbido e umido. Assicurati di reinstallare correttamente il dispositivo dopo la pulizia.

- Non pulire il dispositivo con detersivi o solventi, e non spruzzare deodoranti per l'aria o lacca vicino al dispositivo, poiché ciò potrebbe causare un malfunzionamento.
- Non dipingere il dispositivo, poiché ciò sigillerà le aperture e ridurrà la sensibilità dei sensori di fumo.
- Non manomettere il dispositivo, poiché ciò potrebbe causare una scossa elettrica o un malfunzionamento.
- Non smontare il dispositivo per pulire l'interno. Farlo annullerà la garanzia.

### Test Settimanale

Effettua un test dell'allarme una volta alla settimana, quando accendi il dispositivo per la prima volta e ogni volta che sostituisci la batteria o riconfiguri il dispositivo.

Per testare l'allarme, premi il pulsante Test/Silenzio: il dispositivo dovrebbe emettere tre segnali acustici. Se mantieni premuto il pulsante Test/Silenzio per più di tre secondi, l'allarme antincendio entrerà nuovamente nel processo di associazione.

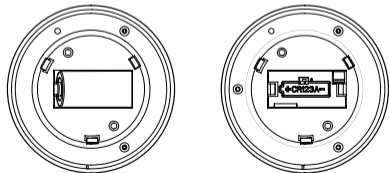
Tieni presente che questo testerà solo l'elettronica. Se il dispositivo non emette un segnale acustico di test, consulta la sezione Risoluzione dei Problemi.

## Sostituzione della Batteria

1. Rimuovi l'allarme antincendio dalla staffa di montaggio ruotando in senso antiorario.
2. Rimuovi la vecchia batteria e inseriscine una nuova, assicurandoti di corrispondere le polarità della batteria.
3. Testa l'allarme premendo il pulsante Test/Silenzio sul dispositivo.
4. Fissa l'allarme alla staffa di montaggio ruotando in senso orario fino a quando è ben fissato.

### Nota:

Quando sostituisci la batteria, l'indicatore LED sull'allarme lampeggerà in rosso una volta e in blu per alcuni secondi, indicando che l'allarme è nuovamente online. Se l'indicatore LED lampeggia in blu per più di due minuti, dovrai aggiungere nuovamente l'allarme al sistema ripetendo i passaggi sopra indicati.



## Risoluzione dei Problemi

Descrizione	Problema	Soluzione
Il dispositivo non suona durante un test.	Batterie scariche o operazione impropria	<ul style="list-style-type: none"><li>• Verifica la batteria.</li><li>• Premi saldamente il pulsante Test/Silenzio.</li></ul>
Si verificano falsi allarmi durante la cottura o la doccia.	Posizione di installazione o manutenzione impropria	<ul style="list-style-type: none"><li>• Evita di posizionare gli allarmi vicino agli apparecchi da cucina, in zone polverose, docce o in qualsiasi area in cui la temperatura scenda al di sotto di 4,4°C o salga oltre i 37,8°C. Consulta la sezione Posizionamento e Installazione.</li><li>• Pulisci l'allarme ogni tre mesi per evitare allarmi indesiderati causati da polvere e sporco. Consulta la sezione Manutenzione.</li></ul>

L'indicatore LED lampeggia in rosso una volta ogni 60 secondi con un segnale acustico.	Avviso di batteria scarica	Sostituisci immediatamente la batteria.
L'indicatore LED lampeggia in rosso ogni 40 secondi con due segnali acustici.	Malfunzionamento	Pulisci il tuo allarme per verificare se funziona correttamente. In caso contrario, sostituisci il dispositivo immediatamente.
<ul style="list-style-type: none"> <li>• L'indicatore LED lampeggia in rosso e blu ogni 60 secondi senza segnali acustici.</li> <li>• L'indicatore LED lampeggia in blu durante un test.</li> <li>• Il dispositivo mostra "Offline" nell'app.</li> </ul>	Disconnessione Wi-Fi	Assicurati che l'allarme antincendio sia installato entro la portata del router e che non ci siano ostacoli tra il dispositivo e il router.